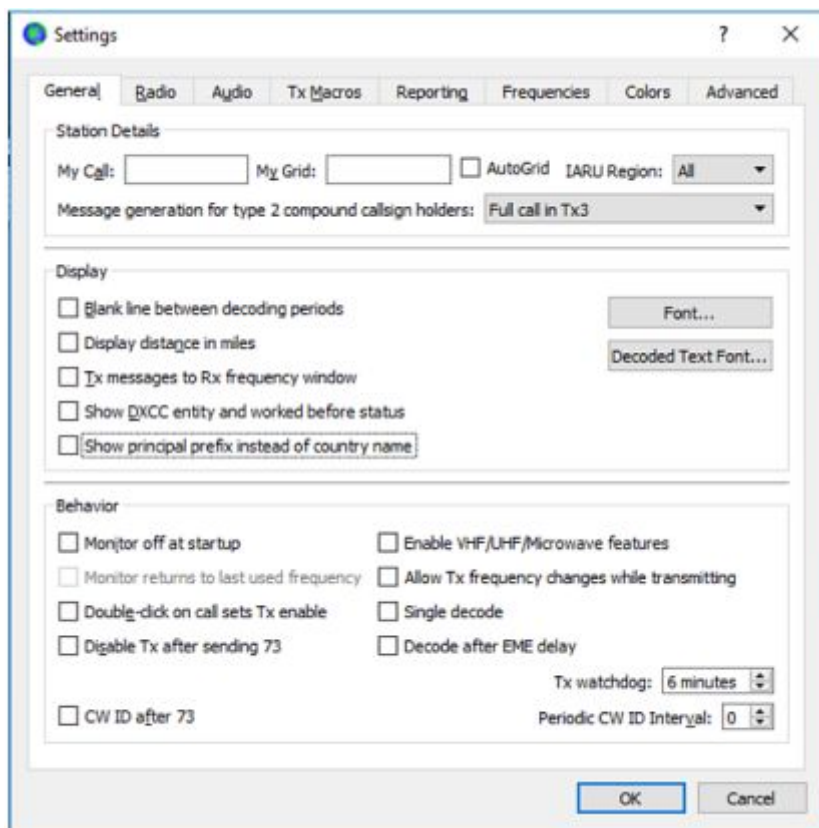


Základní nastavení programu WSJT-X



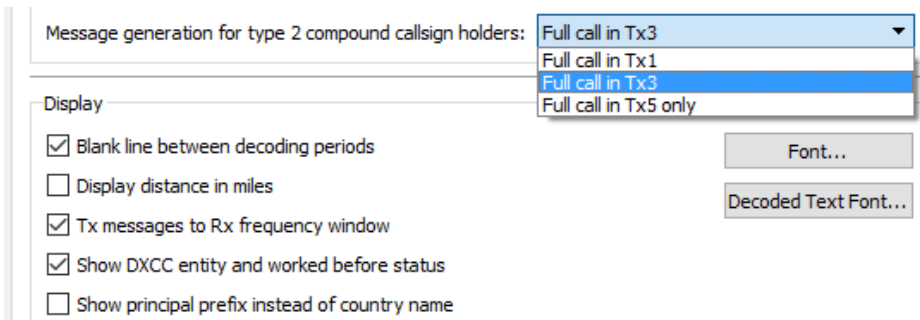
Nastavovací okno programu (**Setting**) se otevírá po stisknutí klávesy **F2** za předpokladu, že kurzor je v hlavním okně programu, ne ve vodopádu. Otevře se okno zobrazené vlevo

Horní část okna je zřejmá - sem se vloží vlastní značka a čtyř nebo šestimístný lokátor. Vysílat se bude vždycky jen čtyřmístný

V rolovacím menu **IARU region** vyberte váš IARU region, protože podle něj se volí kmitočtové segmenty (nechte ALL)

TX watchdog určuje dobu opakování volacích relací. S každým kliknutím ve vodopádu se čas obnoví. Zbývající čas se zobrazuje v pravém dolním rohu okna **Band Activity**.

V druhém rolovacím menu se volí ve kterých makrech se použije plná značka u tzv složených značek např P5/OK1XXXX nebo OK1XXX/P5, které se do vysílaného makra nevejdou celé a v některých makrech se proto značky uvedou bez prefixu nebo suffixu. Doporučený způsob je nabídnutý default (v TX3).



Pod tlačítkem **Font** se otevře windowsovské nastavení fontu všech textů v programu a pod tlačítkem **Decoded Text Font** se nastavuje font písma dekodovaných textů v okně **Band Activity** (levé)

V okně Display

Blank line between decoding periods - čárkovaná linka oddělující časové periody dekodování

Display distance in miles - zobraz vzdálenosti v mílích, jinak je zobrazuje v km

Tx messages to RX frequency window - vlastní vysílaná zpráva se zobrazí v pravém okně s jiným barevným podkladem

Show DXCC entity as worked before status - zobraz DXCC zemi a status "udělaná již dříve". Stanice udělaná dříve má zelený podklad

Show principal prefix instead of country name - Po zatření se v okně dekodovaných zpráv zobrazí základní prefix místo názvu země (pro úsporu místa)

Behavior

<input type="checkbox"/> Monitor off at startup	<input type="checkbox"/> Enable VHF/UHF/Microwave features
<input type="checkbox"/> Monitor returns to last used frequency	<input type="checkbox"/> Allow Tx frequency changes while transmitting
<input checked="" type="checkbox"/> Double-click on call sets Tx enable	<input type="checkbox"/> Single decode
<input checked="" type="checkbox"/> Disable Tx after sending 73	<input type="checkbox"/> Decode after EME delay
<input type="checkbox"/> CW ID after 73	Tx watchdog: 6 minutes
	Periodic CW ID Interval: 0

V okně Behavior

Monitor off at Startup - vypnutá funkce Monitor při startu programu

Monitor return to last used frequency - návrat monitoru zpátky na naposled použitý kmitočet

Double-click on call sets TX enable - dvojklik na dekodovaný řádek povolí a zahájí vysílání

Disable TX after sending 73 - vypne povolený TX po vyslání 73

CW ID after 73 - odvysílá telegraficky značku po vyslání zprávy 73 (povinné v USA)

TX watchdog - maximální doba opakování jedné zprávy

Periodic CW ID interval - interval mezi periodickým vysláním CW značky

Ostatní parametry v tomto okně se týkají VHF, UHF a EME provozu

Radio

Rig: Kenwood TS-850

CAT Control

Serial Port: COM2

Serial Port Parameters

Baud Rate: 4800

Data Bits

Seven Eight

Stop Bits

One Two

Handshake

None XON/XOFF Hardware

Force Control Lines

DTR: High RTS: High

Zde vyberte typ vašeho transceiveru

Seriový port, případně virtuální port nebo převodník USB/COM přes který je radio připojeno k počítači

Rychlost propojení radia s počítačem, obě rychlosti (radia i počítače) musí být stejné

Počet datových bitů

Počet Stopbitů - oboje musí být stejné s transceiverem

Způsob řízení komunikace mezi radiem a počítačem

Stav řídicích signálů na seriovém portu. Některé interfejsy jsou tímto napětím napájené, pak musí být nastaveno High

Poll Interval: 1 s
 PTT Method
 VOX DTR
 CAT RTS
 Port: COM3
 Transmit Audio Source
 Rear/Data Front/Mic
 Mode
 None USB Data/Pkt
 Split Operation
 None Rig Fake It
 Test CAT Test PTT

Zde nastavte časový interval dotazování radia, záleží na rychlosti BaudRate

Metoda PTT - pokud používáte k ovládání PTT klasický seriový port, virtuální port nebo převodník USB/COM, můžete použít ke spínání výstupní signály **DTR** nebo **RTS**. To však vyžaduje spínací tranzistor

Zde vyberte port použitý pro PTT - jiný než pro CAT !!

Rx/Tx můžete přepínat také VOXem nebo povel PTT posílat prostřednictvím CAT. S tím souvisí i volba zdroje NF signálu pro modulaci - jestli na Mic konektoru vpředu nebo na ACC konektoru vzadu

Do tohoto módu se přepne transceiver současně při přenosu kmitočtu z programu. WSJT módy pracují na všech pásmech s horním postranním pásmem (USB).

Zde se volí způsob, jakým budete zajišťovat provoz SPLIT. Nechte **None** protože split se až na výjimky řeší rozdělením Rx a Tx kurzoru ve vodopádu.

Těmito tlačítky otestujete funkci CAT a PTT. Po kliknutí na

Test CAT

Test PTT

Test CAT tlačítko zezelená a radio dvakrát pípne

PTT zčervená a sepne PTT bez modulace

Okno Audio

General | Radio | Audio | Tx Macros | Reporting | Frequencies | Colors | Advanced
 Canned free text messages setup
 Input: Vstup (Realtek High Definition Audio) Mono
 Output: Reproduktory (Realtek High Definition Audio) Mono
 Save Directory
 Location: C:/Users/Zdenek/AppData/Local/WSJT-X/save Select
 AzEl Directory
 Location: C:/Users/Zdenek/AppData/Local/WSJT-X Select
 Remember power settings by band
 Transmit Tune

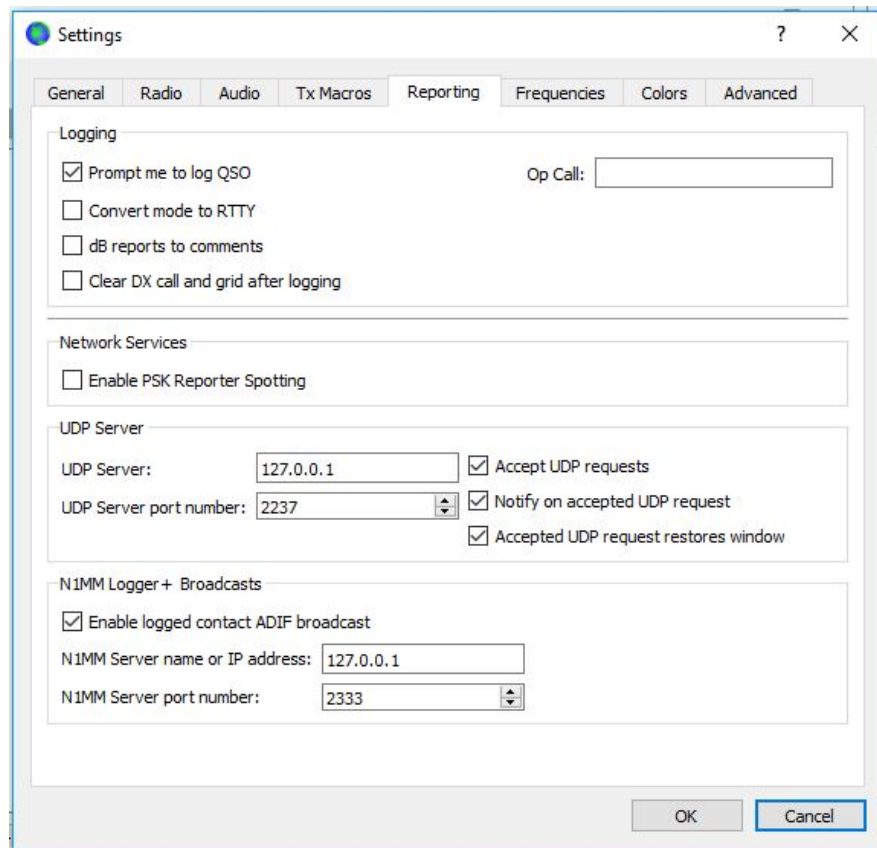
Zde vyberete zvukovou kartu, kterou bude program používat. Pokud máte v počítači jen jednu kartu, program ji vybere sám. Dále v bloku **Save Directory** vyberte adresář, kam se budou ukládat audio soubory záznamů provozu a parametry Azimut/Elevace při EME provozu (nechte ty nabídnuté).

Po zatržení boxů **Transmit** a **Tune** si program zapamatuje nastavení výkonu (buzení) pro vysílání (Transmit) a ladění (Tune) podle pásem.

Staniční deník, ze kterého program čerpá informace o udělaných stanicích má pevně dané místo v: W7, W8, W10 - **C:\Users\uzivatel\AppData\Local\WSJT-X\wsjtx_log.adi**

WIN XP - **C:\Document and Setting\Data Aplikací\Local\WSJT-X\wsjtx_log.adi**

Karta Reporting



Blok Logging

Prompt me to log QSO - při zatržení se po vyslání 73 automaticky otevře vyplněné vstupní okno deníku

Convert mode to RTTY - některé deníky neznají wsjt módy JT a FT, název módu se uloží jako RTTY

dB reports to comment - některé deníky neznají reporty v dB a uloží je do položky komentář,

Clear DX call and Grid after logging - po uložení QSO do deníku vymaže pole značky a lokátoru

Blok Network Services

Enable PSK Reporter spotting - po uložení spojení odesílá spoty do PSK Reporteru

UDP server

Pro propojení s deníkovým programem pomocí UDP portu jen zkontrolujte toto nastavení a zatrhněte všechny tři checkboxy. Totéž platí i pro propojení s N1MM Logger+

Colors

Barvy pozadí řádků u stanic volajících CQ (kromě žluté)

CQ in message	K1ABC
My Call in message	K1ABC
Transmitted message	K1ABC
New DXCC	K1ABC
New Call	K1ABC

Tuto DXCC zem i stanici už mám v deníku

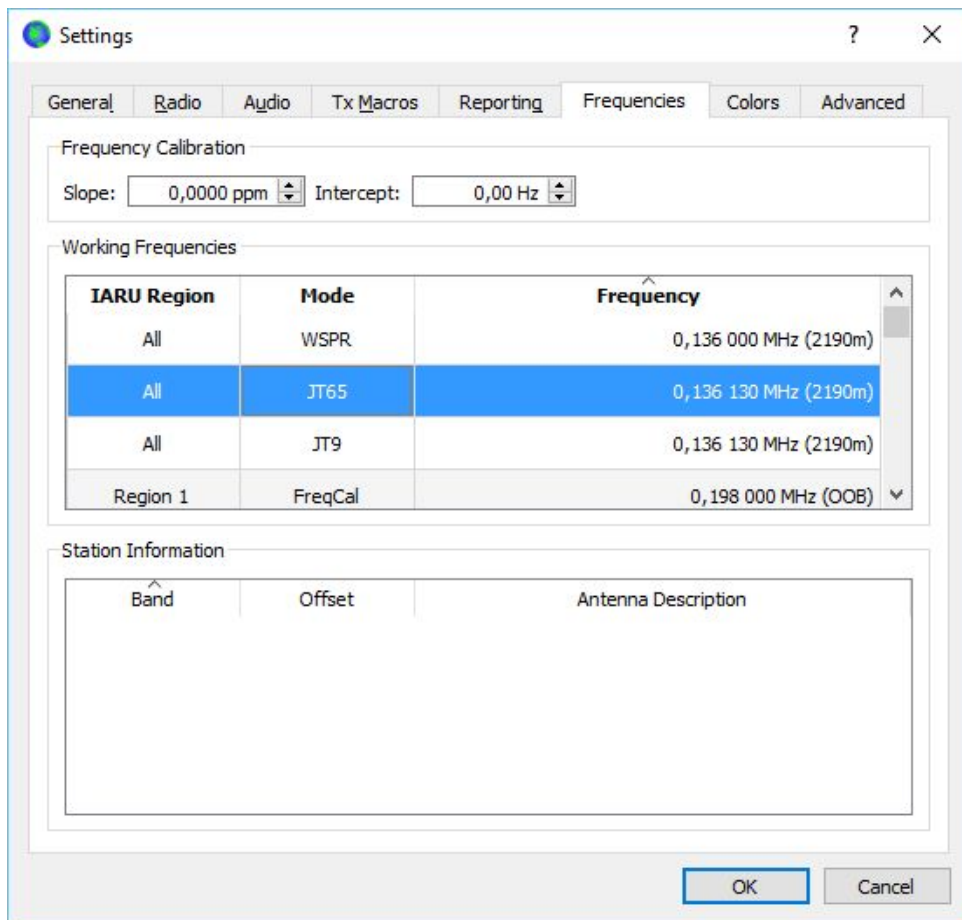
Tato stanice odpovídá mě (moje značka v přijatém řádku)

Moje vysílaná relace v okně Rx window

Nová země DXCC

Tuto zemi DXCC již mám, ale stanici ještě ne

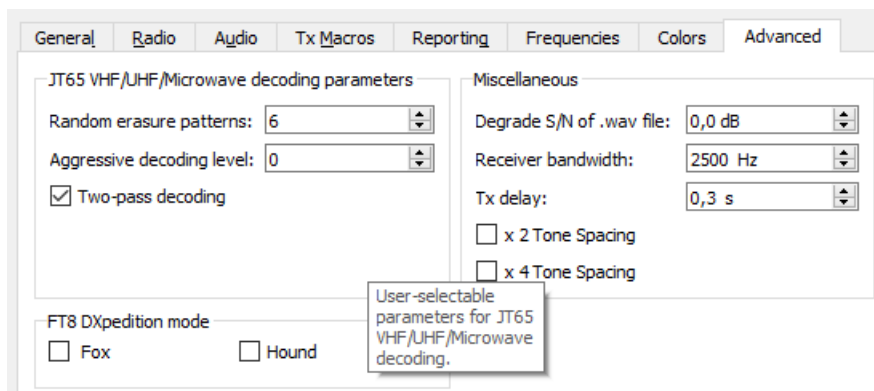
Okno Frequencies



Toto jsou kmitočty segmentů jednotlivých WSJT módů rozdělené podle regionů IARU a podle pásem.

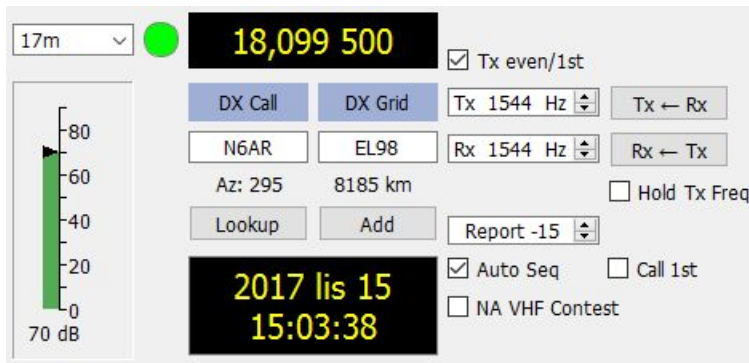
Při instalaci nové verze nebo upgrade se může seznam vymazat. Je dobré si soubor kmitočtů zálohovat. Po kliknutí pravým v okně **Working frequencies** se otevře menu, ve kterém je položka **Save** a při návratu je tam položka **Load**. Poslední položka menu je **Reset** a ta obnoví default seznam. Při dvojkliku na řádku kmitočtu v okně **Frequency** je možné si tento kmitočet upravit podle vlastního požadavku.

Okno ADVANCED



V tomto okně stojí za zmínku boxy **Fox** (liška) a **Hound** (pes). Tato specifikace se používá v módu **FT8DXpedition** a má svá přesná pravidla. Nepoužívejte je, pokud si neprostudujete návod.

Zatrhávací boxy na levé straně



Číselníky

Tx vysílaný audio kmitočet

Rx audio kmitočet s Rx kurzorem

Tlačítka

Tx <- Rx Tx freq "přiskočí" k Rx

Rx <- Tx Rx freq "přiskočí" k Tx

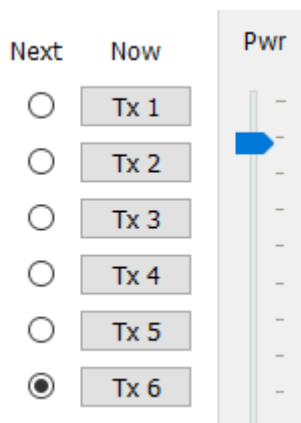
TX even/1st - určuje vysílání v sudé nebo liché sekvenci

Hold Tx freq - pro expediční provoz - TX freq drží na místě a Rx freq se přemísťuje myší okolo

Auto Seq - v módu FT8 je málo času (1,5 vt) na volbu maker. **Auto Seq** umí vybírat makra automaticky

NA VHF Contest - jiné pořadí maker pro americký VHF contest

Call 1st - WSJT bude automaticky reagovat na první dekódovanou odpověď na vaše CQ.

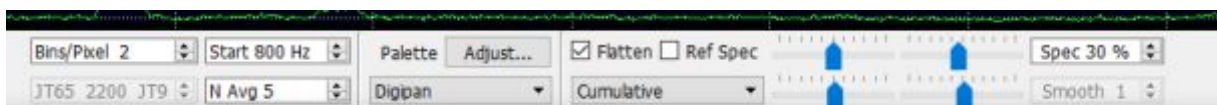


Tečkovací check-boxy **Next** určují další vysílané makro

Tlačítka **Now Tx1 - Tx6** je možné stisknout do 10 vteřin po sepnutí PTT (u JT65) a je šance, že se přenesou text z nového tlačítka

Posuvníkem **Pwr** se nastavuje výstupní audio úroveň - buzení vysílače

Nastavení vodopádu



Základní parametry jsou tři :

Bins/Pixel - udává hustotu cejchování, tedy zobrazenou šířku pásma

Start - počáteční kmitočet vodopádu, doporučuji kolem 800 - 1000 Hz kvůli nebezpečí harmonických

V režimu **FT8DXpedition** se naopak musí nastavit co nejnižší - prostudujte si návod !

N Avg - rychlost padání vodopádu

JT65 xxx JT9 - při této kombinaci módů určuje dělicí kmitočet, od kterého dekóduje JT9.

Dva horní posuvníky řídí zobrazení vodopádu, dva spodní řídí zobrazení spektrogramu

Vodopád má v levém horním rohu box **Controls** - při odznačení se ovladače vodopádu skryjí