

Instalace WSJT-X 1.7

Instalační soubor stáhneš z této adresy <http://jt65-dx.com/download/wsjt-x.html>

Tato stránka je plně věnována JT65 a jsou na ní odkazy na veškerý software pro JT65. Na spodku obrazovky je rozdělovník instalačních souborů WSJT-X. Stáhni si první soubor - v 1.7.

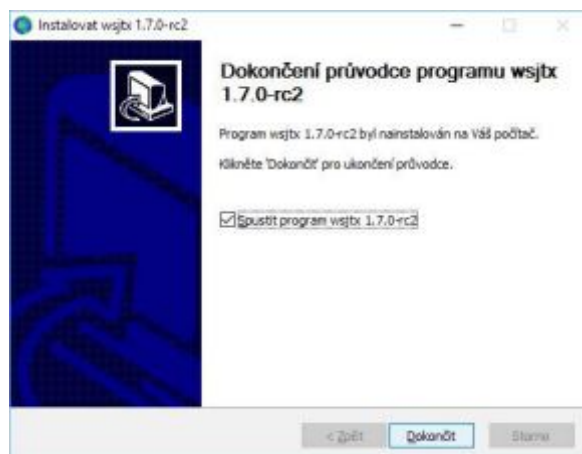
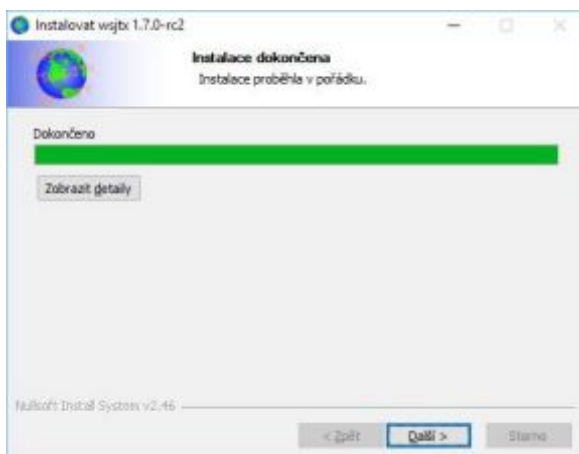
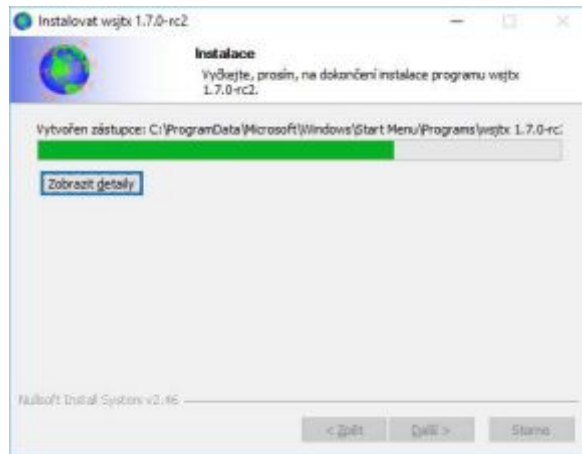
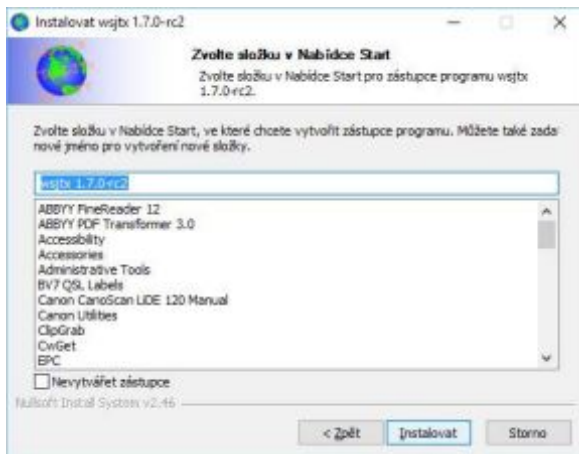


JT65AとJT9の2つのモードを搭載したバージョン。
デコード率も高く利用も多い。JT9モードでのQSOはこれを使用する。

General Release

Revision	Downloads File Name	Modified	Size
WSJT-X v1.7.0-rc2	wsjtx-1.7.0-rc2-win32.exe	2016. 10. 30	19.8MB
WSJT-X v1.6.0-rc2	wsjtx-1.6.0-rc2-win32.exe	2015. 12. 11	19.8MB
WSJT-X v1.5.0-rc2	wsjtx-1.5.0-rc2-win32.exe	2015. 05. 29	19.8MB
WSJT-X v1.4.0-rc5	wsjtx-1.4.0-rc5-win32.exe	2015. 04. 04	19.8MB

Když ho spustíš, rozběhne se klasický windowsí instalátor, který pokračuje těmito okny. Všechny nabízené parametry jsem nechal tak, jak je instalátor nabízí. Poslední čtyři okna:

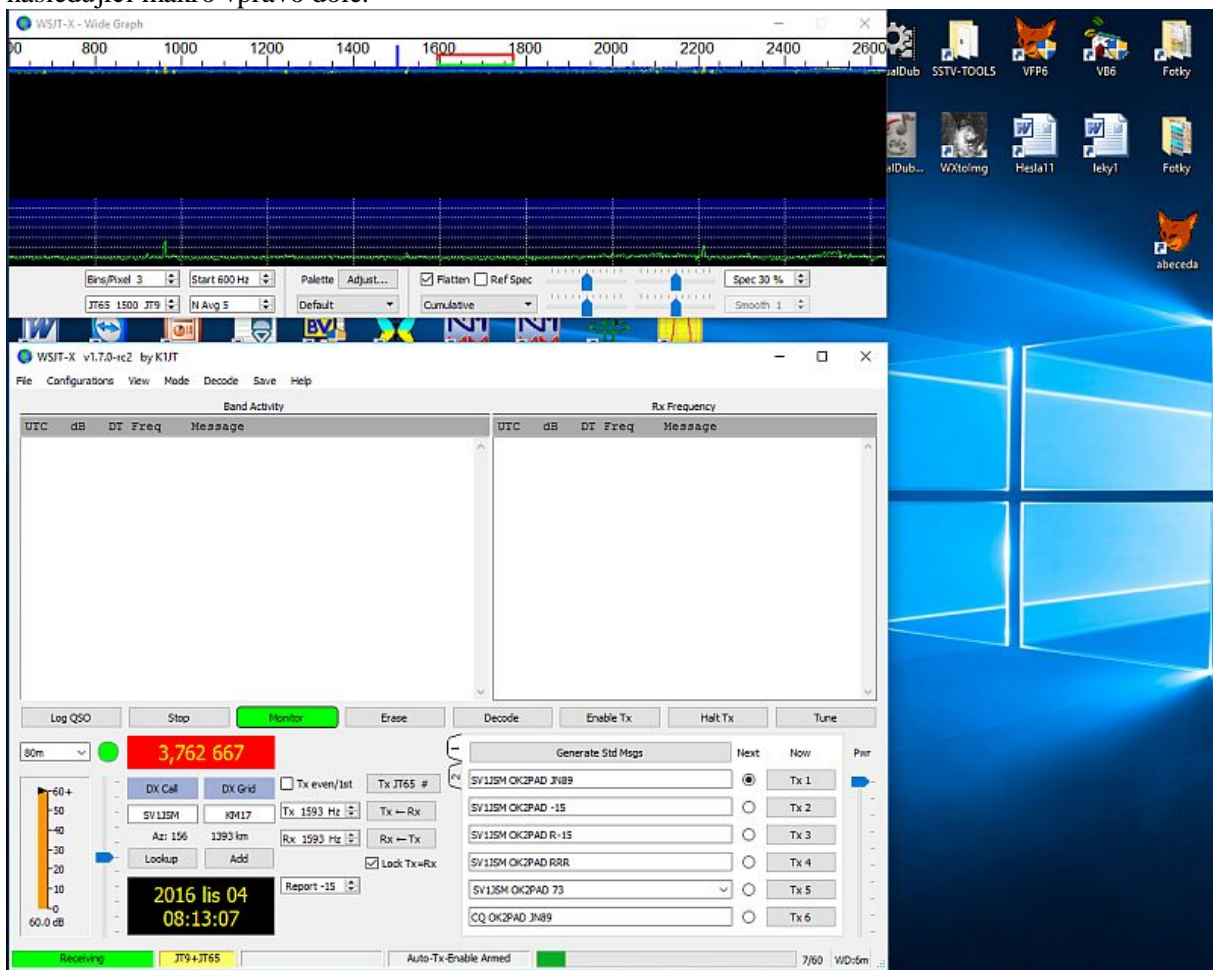


Poslední okno, které se otevírá při každém spuštění programu, je to jen připomínka licence a má vpravo dole zatrhávací box kterým se to zakáže.

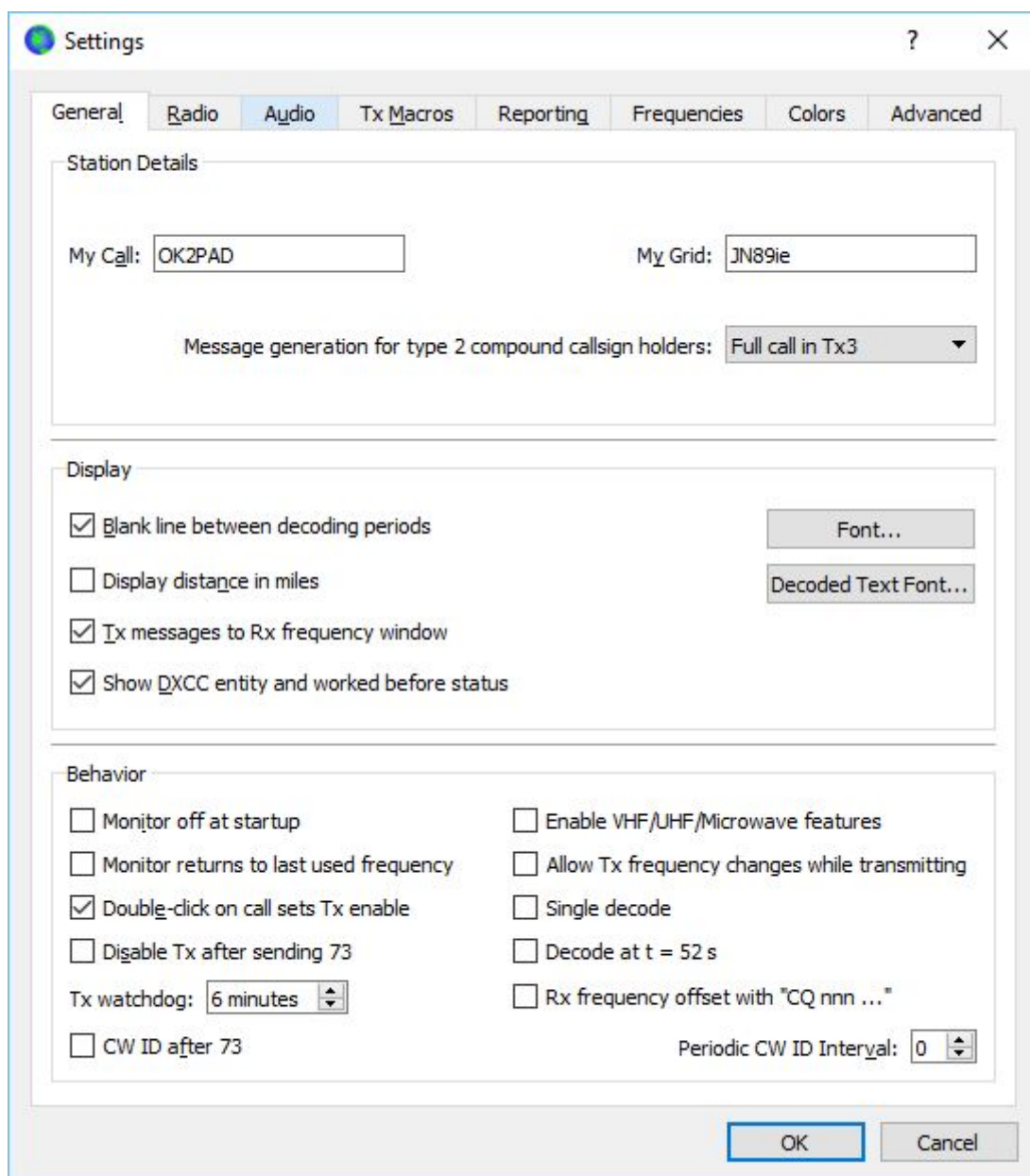


Po zavření tohoto okna (zavírá se i samo) zůstanou na ploše dvě okna - černé okno vodopádu a bílé provozní okno. Na rozdíl od snímku tam není údaj kmitočtu a řádky Messages vpravo dole jsou prázdné.

Charakteristická jsou dvě monitorová okna - levé ukazuje provoz v celém pásmu vodopádu a pravé zobrazuje provoz pod vodopádovým kurzorem (zelenočervený obdélník nad vodopádem). Všechny dekodované řádky se zobrazují vlevo, vybraná značka se jedním kliknutím přenesou do pravého okna a zároveň se vyplní texty maker vpravo dole. Kliknutím na **Enable TX** se v následující minutě začne vysílat. Pokud volaná stanice odpoví, nechte Enable TX aktivní (červené) a ve 12 vteřinové pause zatečkejte následující makro vpravo dole.



Setup se vyvolává z menu File a dole je položka Setting nebo rovnou klávesou F2



Sekce Display

Blank line between decoding period

Toto setupové okno zatrhnej podle obrázku

Prázdná čárkovaná linka mezi minutovými intervaly, na pravém kraji linky je napsané pásmo

Display distance in miles

TX messages to Rx frequency window

Vysílaná zpráva se také přesune do pravého okna

Show DXCC entity and worked before status

Zobraz DXCC zemi a status udělané dříve

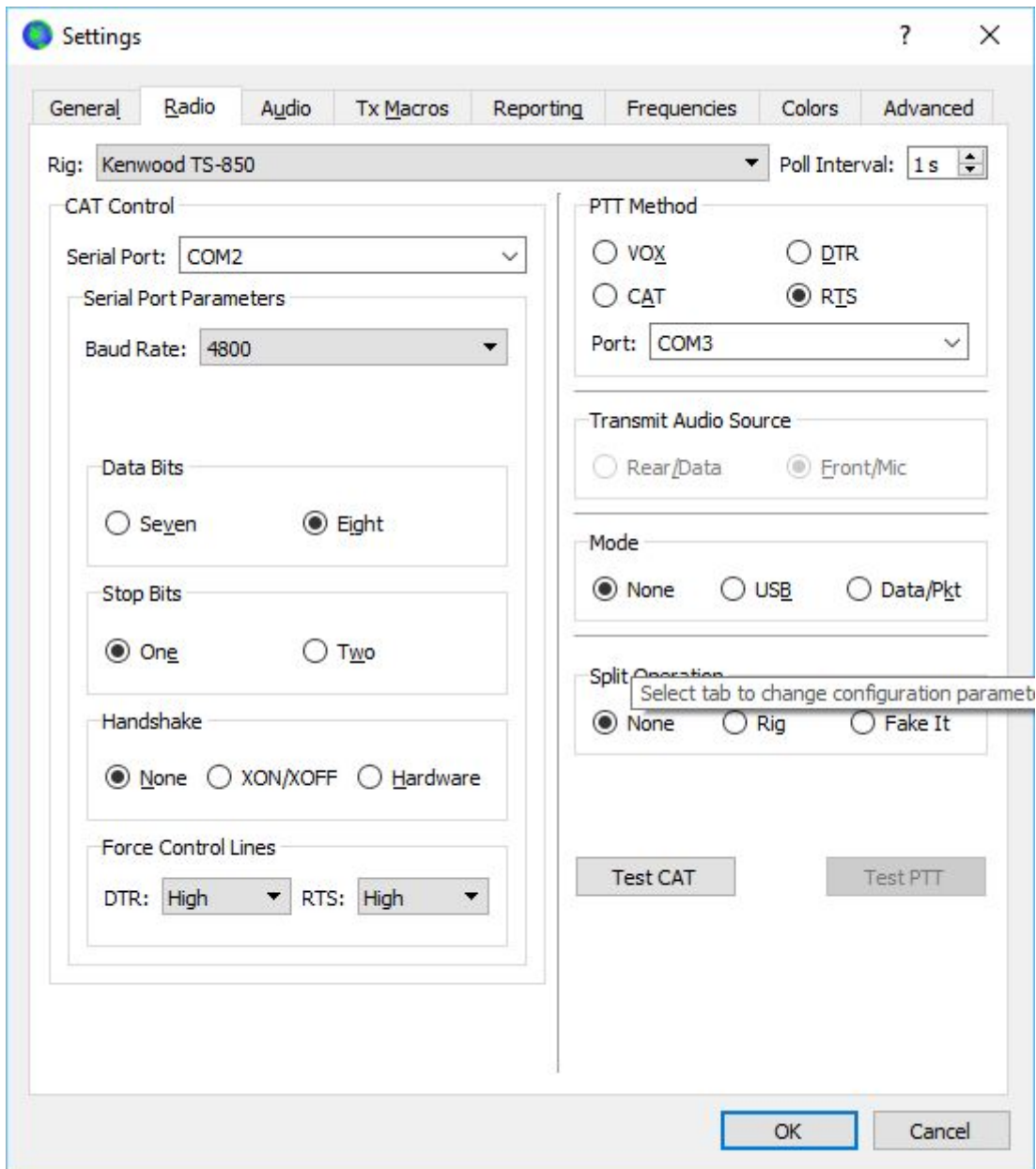
Sekce behavior

Monitor Off at startup

Monitor je při startu programu vypnutý

Double-click on call sets TX enable

Dvojklik na řádku v RX okně zapne TX Enable



CQ in message	K1ABC
My Call in message	K1ABC
Transmitted message	K1ABC
New DXCC	K1ABC
New Call	K1ABC

Toto už jsou moje barvy, původní jsou jiné

Pokud volá CQ stanice, kterou jsem dosud nedělal, je podklad řádku růžový

Pokud je v message zkratka CQ a značku jsem již někde dělal, je podklad řádku zelený.

Je-li v message moje značka, podklad řádku je červený

Moje vysílané relace v pravém okně má podklad žlutý

The screenshot displays the WSJT-X v1.7.0-rc2 by K1JT interface. The top window shows a wide graph with frequency from 800 to 2600 kHz. Below it, the 'Band Activity' window shows a list of QSOs with columns for UTC, dB, DT, Freq, and Message. The 'Rx Frequency' window shows a list of received signals with columns for UTC, dB, DT, Freq, and Message. The 'Log QSO' window shows a list of QSOs with columns for Date, Time, Mode, and Band. The 'DX Spots' window shows a list of spots with columns for DX Spot, Freq, Qmmer, Time, and Origin. The 'Logbook page' window shows a list of QSOs with columns for DATUM, TIME, Call, FREQ, MODE, and LOC. The 'Operator' window shows the operator's name, call sign, mode, and band.

Problème-li spojení hladce, tlačítkem Log QSO se otevře vstupní okno deníku a po kontrole se QSO uloží v ADI formátu. Deník se vytvoří až s prvním uloženým QSO.

The screenshot shows the 'Log QSO' dialog box in WSJT-X. It contains the following fields and controls:

- Call: DG0EF
- Date: 2016-11-03
- Time: 0830
- Mode: JT65
- Band: 40m
- Rpt Sent: -04
- Rpt Rcvd: -09
- Grid: JO60
- Name: (empty)
- Tx power: (empty) Retain
- Comments: (empty) Retain
- Buttons: OK, Cancel

Deník se vytváří na krkolonné adrese:

`c:\Users\Zdenek\AppData\Local\WSJT-X*`

Aby i WSJT-X odrážel můj stav spojení přepokopíroval jsem svůj log z JT65HF Comfort na jeho místo a přejmenoval. Pak jsem to ještě vylepšil (zatím si to myslím) tak, že jsem ADIF log v prgmu JT65 comfort přeměroval také k WSLT-X. Teď oba programy používají jediný log a tak i import do Loggera dělám jen z jednoho logu.

Aby byl soubor v adresáři AppData přístupný, musí se u něho zrušit atribut "Skrýty".

11. Logging

Základní logovací zařízení v WSJT-X uloží QSO informace do souborů pojmenovaných **wsjtx.log** (ve formátu textů oddělených čárkou) a **wsjtx_log.adi** (ve standardním formátu ADIF). Tyto soubory lze importovat přímo do jiných programů, například tabulkových nebo populárních deníkových programů. Jak je popsáno v návodu k instalaci, různé operační systémy mohou umístit lokální logové soubory na různých místech. Vždy k nim můžete přímo přejít zvolením **Otevřít log adresáře** z nabídky **File**.

Komplikovanější logovací funkce jsou podporovány 3rd aplikacemi, jako jsou JT-Alert, který dokáže automaticky logovat QSO do jiných aplikací, včetně Ham Radio Deluxe, DX Lab Suite a Log4OM.

Volba programu **Show DXCC entity and worked before status** (nastavitelné na kartě **Settings** | záložka **General**) je určen především pro použití na platformách Windows, kde JT-Alert není k dispozici. Je-li tato volba zaškrtnutá, WSJT-X připojí nějaké další informace ke všem zprávám CQ zobrazených v okně **Band Activity** (pravé okno). Název DXCC subjektu je zobrazeno, je-li to nutné, zkráceně. Váš status "pracoval dříve" pro tento volací znak (podle log souboru wsjtx_log.adi) je označen jediným znakem a změnou barvy pozadí, a to následovně:

! Výchozí barva jasně fialová: New DXCC entita

~ Světle růžová: Už jste pracoval tento DXCC entitu, ale ne tuto stanici

Zelená: jste dříve pracoval volající stanice

V tomto ohledu program nerozlišuje mezi jednotlivými druhy, ale to rozlišovat mezi pásmy.

WSJT-X obsahuje vestavěný soubor **cty.dat**, který obsahuje informace o DXCC prefixech. Aktualizované soubory lze v případě potřeby stáhnout z webových stránek [Amateur Radio Country Files](#). Je-li přítomen ve složce logy a je čitelný aktualizovaný cty.dat, bude používán přednostně před jiným vestavěným souborem.

Soubor deníku **wsjtx_log.adi** je aktualizován při každém uložení QSO z WSJT-X. (Mějte na paměti, že pokud tento soubor smažete, ztratíte všechny informace "worked before"). Můžete připojit nebo přepsat soubor wsjtx_log.adi exportem historie QSO jako soubor ADIF z jiného logovacího programu. Zapnutím **Show DXCC entity and worked before status** off a pak nové zapnutí ON přivede WSJT-X k re-read souboru deníku. Příliš velké soubory deníku mohou způsobit zpomalení WSJT-X při hledání značek.