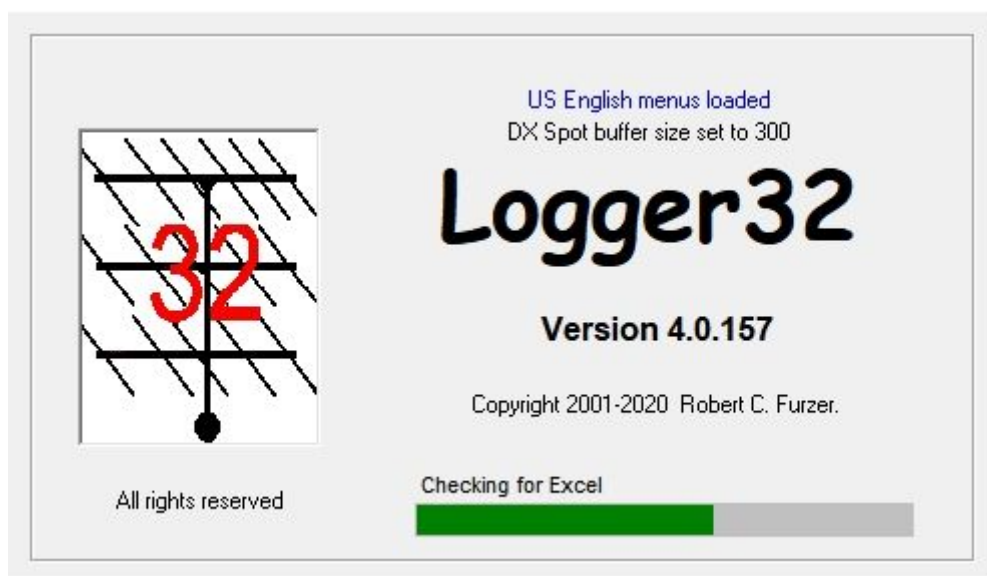


## Změny a nové funkce v Logger32 verze 4



012

Vydání Logger32 ver 4.0 je naplánováno na Vánoce 2020. Vzhled se nijak nezmění, ale byla provedena všeobecná vylepšení a doplňky. Občas představíme hlavní změny.

Poslední aktualizace 2020/10/4

### Obsah

- [1. Postup převodu na ver4.0.xxx](#)
- [2. Rozšíření deníku](#)
- [3. Ovládací panel JTDX](#)
- [4. Rozšíření COM portu](#)
- [5. Kompatibilita s JTAlert](#)
- [6. Vylepšení barev displeje](#)
- [7. Přijímací UDP port](#)
- [8. Rychlé přepnutí](#)
- [9. Volič sériového portu antény](#)
- [10. Soubor nápovědy pro verzi 4.0](#)

# 1. Postup převodu do ver 4.0.xxx

Podpora pro ver3.50.xxx může v budoucnu skončit. Nebudeme moci přijímat dotazy autorovi týkající se ver3.50.xxx. Pokud očekáváte pokračující podporu verze 4, nezapomeňte provést převod.

Postup je následující.

## (A) Při přímé aktualizaci z ver 3.50.xxx

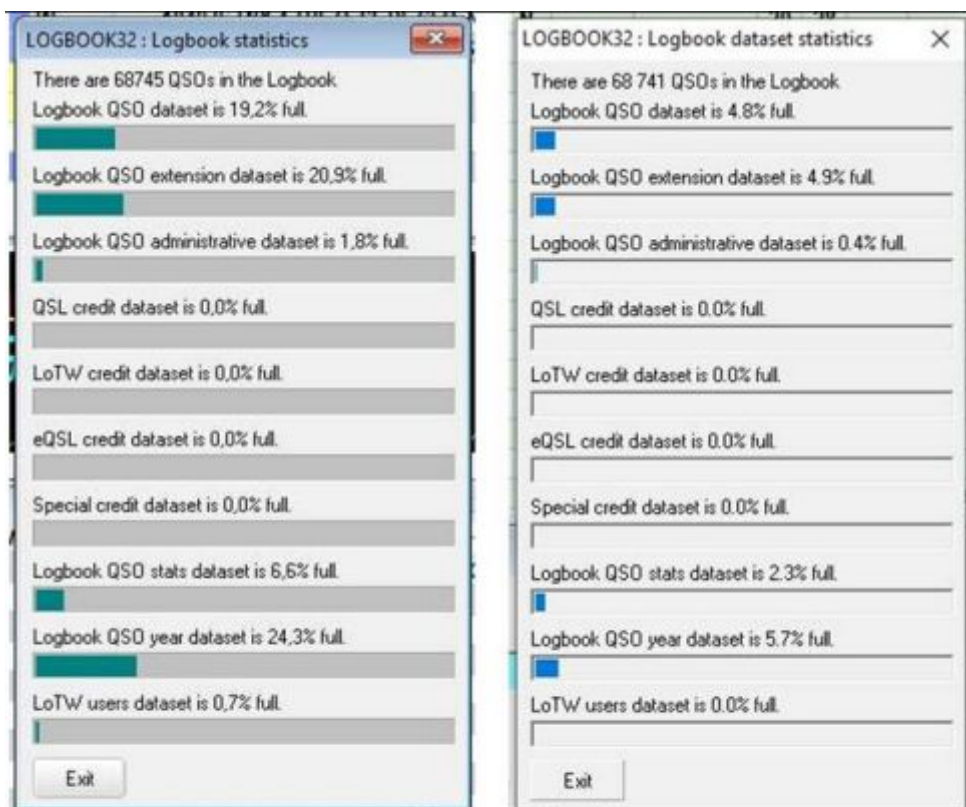
- (1) Logbook all adif in Export
- (2) společně uložit konfigurační soubory
- (3)

## (B) Při instalaci nově samostatně od ver3.50.xxx

- (1) Logbook all adif in Export
- (2) společně uložit konfigurační soubory
- (3)

# 2. Rozšíření deníku

Pokud si přečtete databázi Logger32 ver3.50.xxx , bude znovu vytvořena pro ver4.0 , ale nebudete moci číst Logbook s ver3.50.xxx . Maximální kapacita je 1,1 milionu QSO . ( Dříve 750 tis. QSO )



Ver 3.50.421

Ver 4.0.159

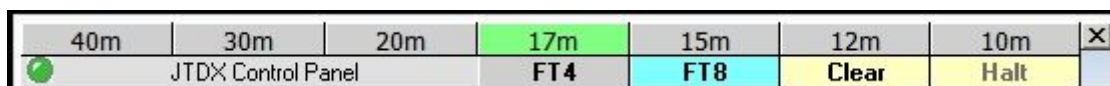
### 3. Ovládací panel JTDX

· Program JTDX, mód (FT4 nebo FT8) , Halt , DX Call / DX Grid vám umožňují ovládat clearing.

· JTDX pro zobrazení stavu. ( Příjem / Vysílání, pásmo, mód )

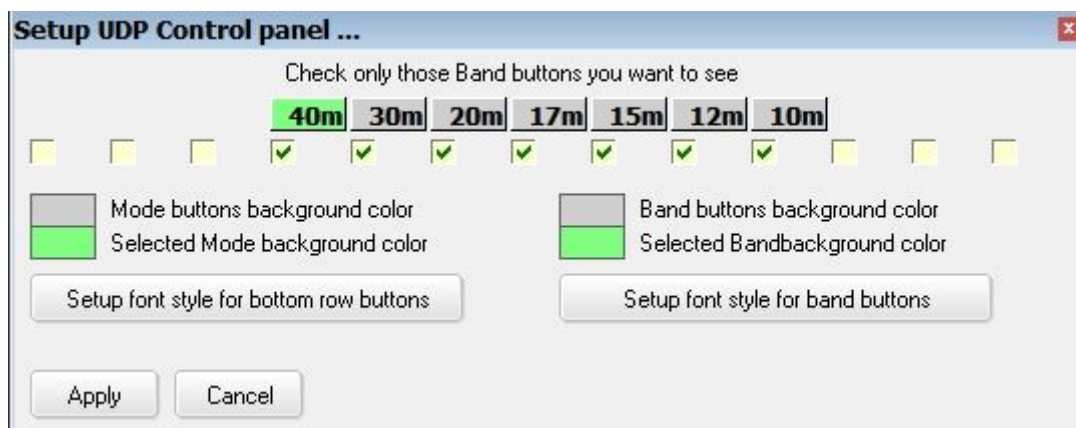
-To nepodporuje WSJT-X.

Klikněte na tlačítko „ Zobrazit ovládací panely JTDX“ v Config menu UDP Band Map .



-002-

Klikněte pravým tlačítkem na lištu úplně vpravo a klikněte na Vzhled. Nastavte, zda se má zobrazit tlačítko pásma a barva displeje.



-014-

### 4. Rozšíření COM portu

Tabulka nastavení rádia, tabulka nastavení CW stroje , tabulka nastavení datového terminálu atd. Může podporovat až COM-256 . ( Konvenční COM=16 a výše )

### 5. JTAAlert odpovídající

UDP Band Map nelze použít při použití JTAAlert . Zavřete UDP Bandmapu .

· QSO můžete uložit přímo do Logger32. Data mohou být doplněna vyhledáváním volací značky ( přes UDP port nebo TCP port ) . ( Viz [UDP port pouze pro příjem](#) )

· Logger32 o knize jízd vstupního okna do JTDX kapely, ke kompenzaci režim.

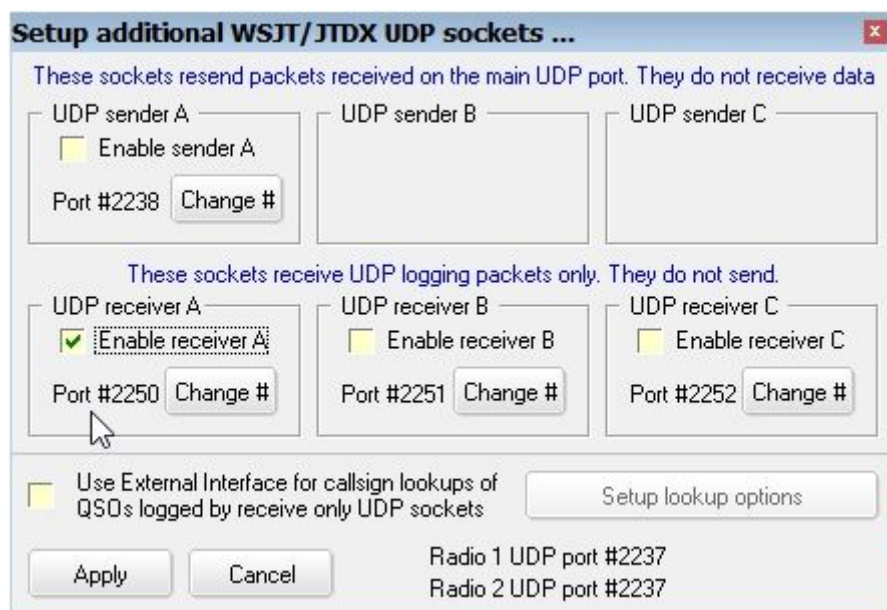
Vše, duplicitní kontroly atd JTDX nebo JTAAlert set v.

Základní nastavení provedte následovně.

- (1) Spustíte Logger32
- (2) Z menu Config vypnete UDP BandMapu „Allow JTAAlert to Set Logger32 Frequency / Mode“ klikněte ON
- (3) Zavřete UDP bandmapu

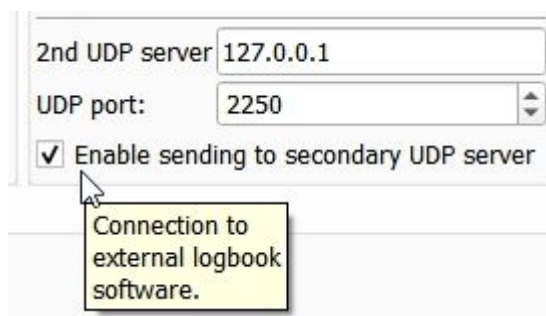
### **Při přihlašování přímo do Logger32 přes UDP port**

- (4) Klepněte pravým tlačítkem myši "RPTR" , klepněte na tlačítko "Setup další UDP port" , a zatrhněte "Povolit přijímače" .



-003-

- (5) Zavřete COM port radia
- (6) Spustíte JTDX .
- (7) Otevřete Reporting na kartě Setting a zatrhněte níže uvedené položky.

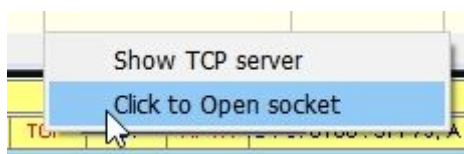


-004-

- (8) Otevřete JTAAlert

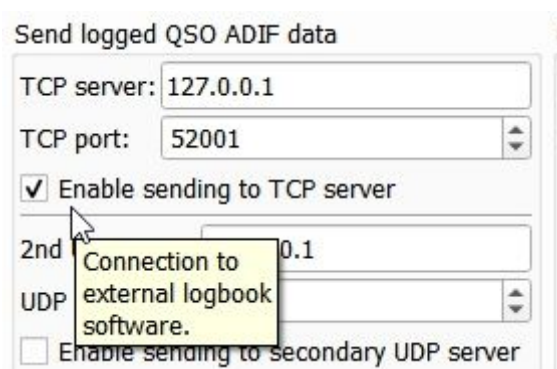
## Při přihlašování přímo do Logger32 přes port TCP

- (4) Otevřete port TCP



-005-

- (5) Zavřete rádiový COM port
- (6) Spusťte JTDX .
- (7) Otevřete Reporting na kartě Setting a zatrhněte níže uvedené položky.



-006-

- (8) Otevřete JTAAlert

## 6. Vylepšení barev displeje

Na různých místech budete moci podrobněji nastavit barvu pozadí a barvu textu oken . Obrázek níže je příkladem zobrazení, když je barva pozadí okna černá.

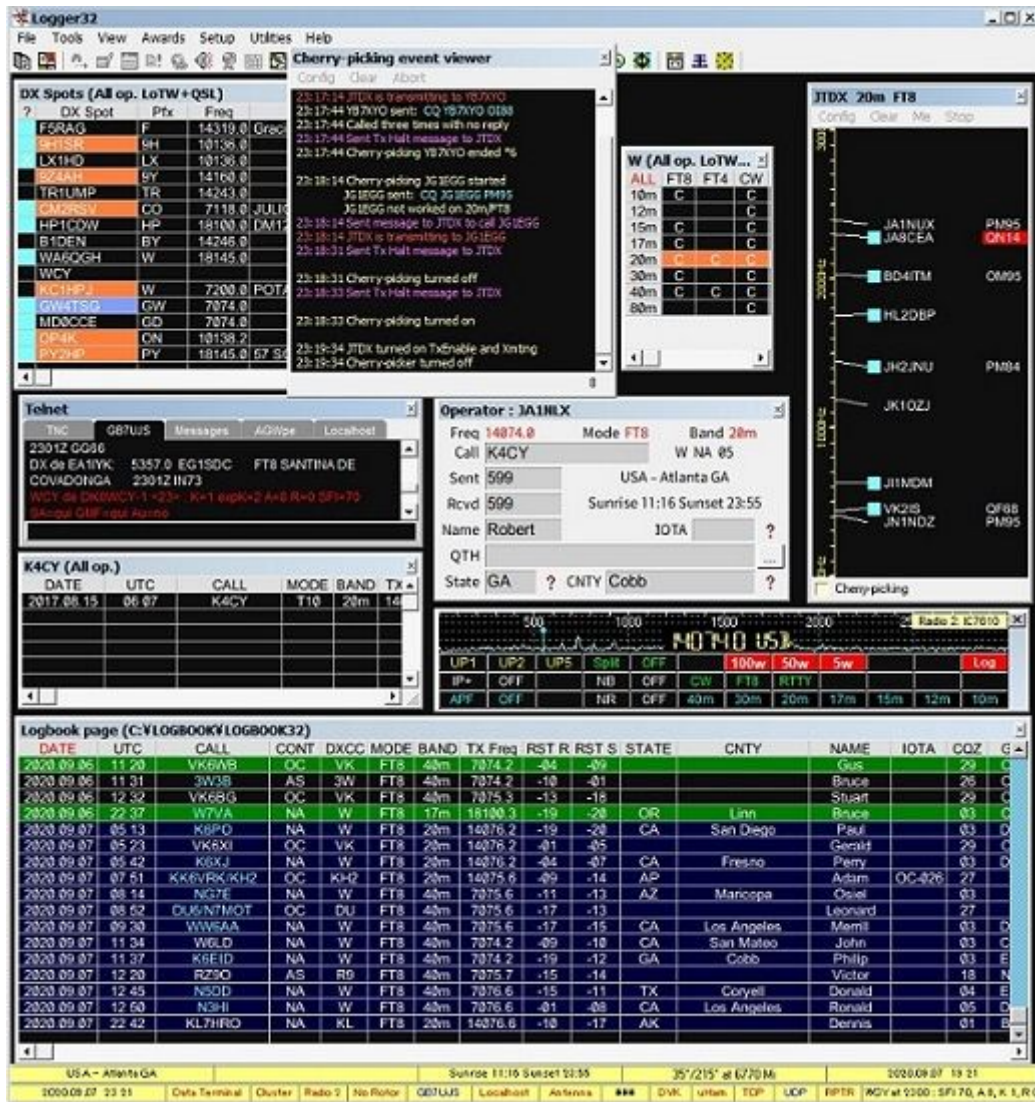
Umístění hlavního nastavení

-Table formátu windows (deník strana okna , Předchozí okenní QSO , oken W / C , cena stůl, DX oken spot, atd. ) Jsou View / mřížka hled . U tabulky Ocenění existuje také souhrnné nastavení zobrazení. Nastavení nástrojů / ocenění

- UDP BandMap je Konfigurace / Vzhled



- Cherry-picking Prohlížeč událostí a Manuální volání evert diváka jsou Config.
- Telnet Window is, right-click each tab
- DX Spot Window , BandMap , UDP BandMap spot, byla dekodována barva pozadí volací značky , DX Spot Okno Klikněte pravým tlačítkem, Nastavení / Vzhled / DX Spot Barva zvýraznění
- Pracoval , Potvrzená barva pozadí atd., Nastavení / Zvýraznění



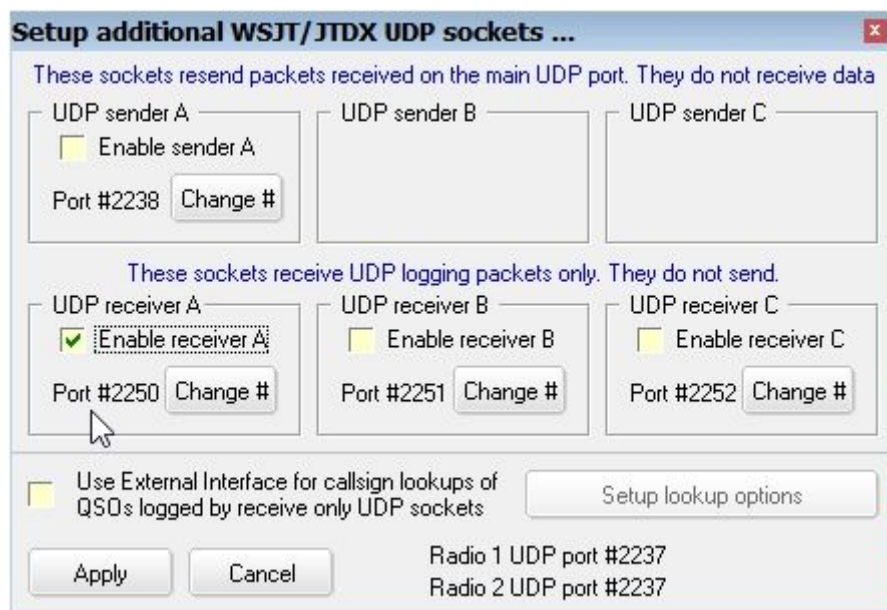
-007-

## 7. Pouze pro příjem UDP portu

Je možné pouštět více JTDX současně a QSO logovat současně. Za tímto účelem byly přidány přijímače UDP A , B a C. Protože však tento UDP port přijímá pouze data deníku, nelze jej zobrazit na UDP BandMapě nebo Cherry-picking . Data mohou být doplněna o značky při vyhledávání současně s logováním.

Pravým tlačítkem klikněte na RPTR a klikněte na „Nastavit další porty UDP“. Pokud chcete použít UDP přijímač A , zaškrtněte "Povolit přijímač A" .

Změnit na UDP port JTDX používaný pro tento účel na 2250 . (Při použití přijímače UDP A s výchozím portem UDP )



-008-

## 8. Rychlé přepnutí

Kliknutím na DXspot v Logger32 můžete provést následující.

### (A) Když je JTDX zavřený

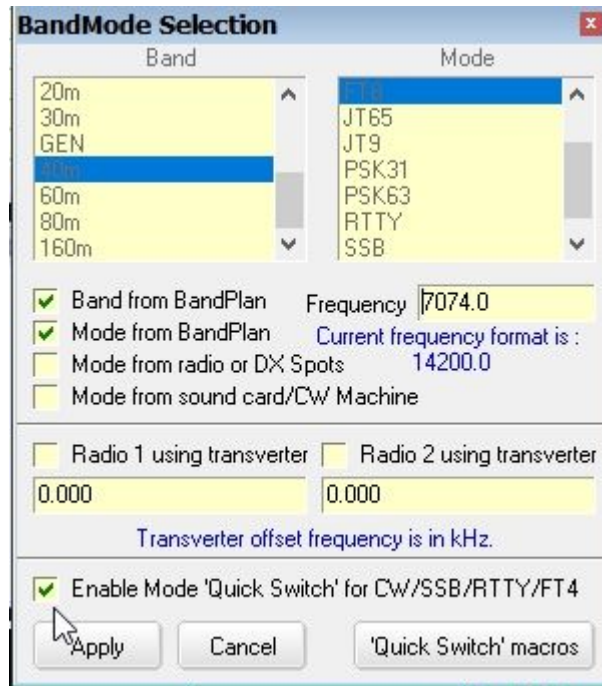
- FT8, jako je DX spot, když kliknete, UDP BandMap z operace JTDX je stejný jako při spuštění.

### (B) Když je JTDX otevřený

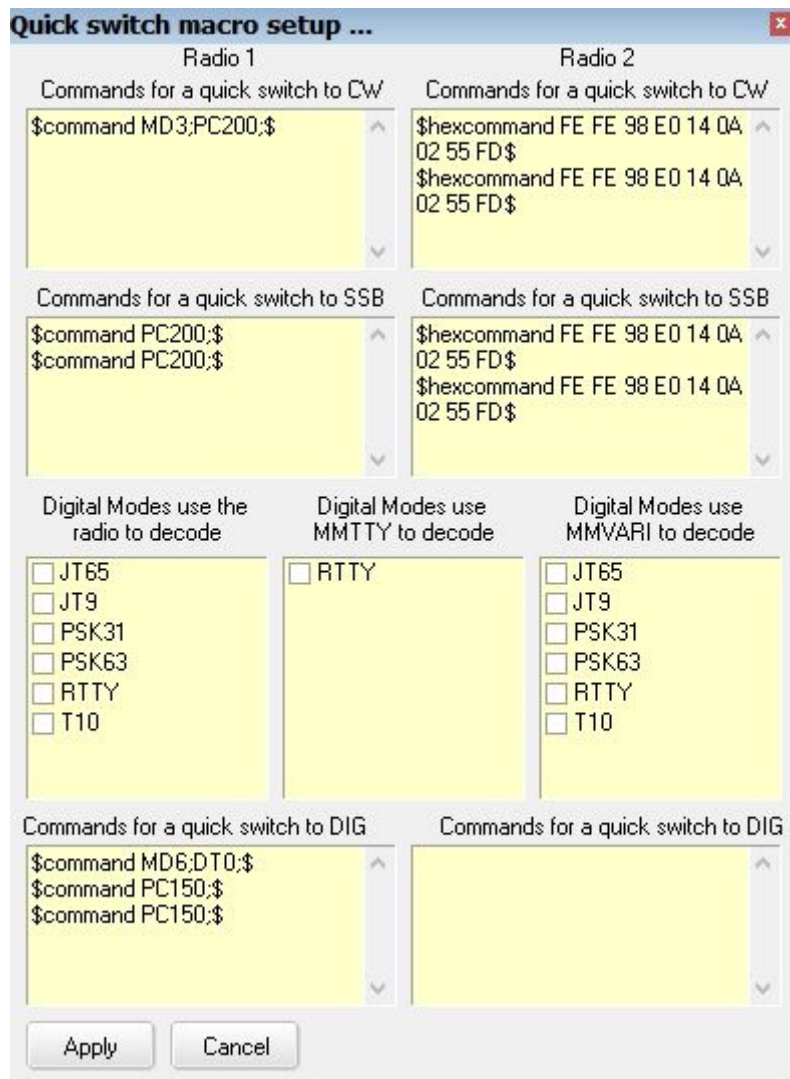
- FT8, v DX spotu, když kliknete na JTDX na jeho frekvenci, mód, QSY na vás.
- CW, jako je DX spot, když kliknete, UDP BandMap z operace JTDX je stejný jako při ukončení. Rádio udělá QSY na tuto frekvenci a mód. V případě CW se spustí CW stroj.

K povolení rychlého přepínače je zapotřebí následující nastavení.

Vstupní okno deníku klepnutím na frekvenci , mód nebo pásmo . Zaškrtněte " Povolit mód ,,," . Pokud chcete, můžete makro určit kliknutím na „ Rychlé přepnutí makra“ .



-009-



-010-



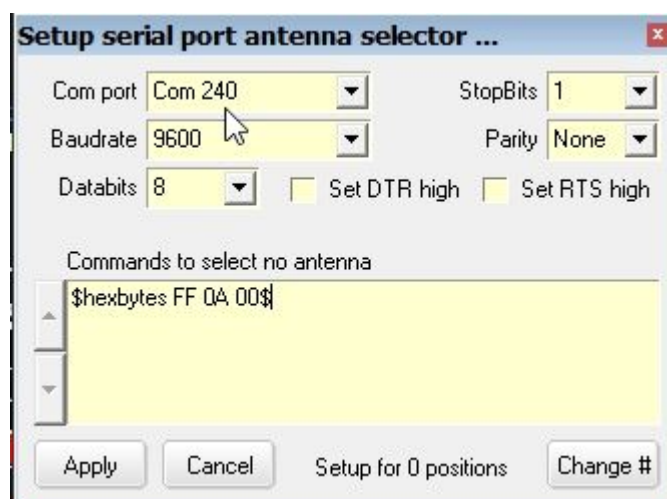
## 9. Volič sériového portu anteny

Ovládání přes sériový port je možné. Klikněte pravým tlačítkem na „Anténa“ ve spodním stavovém řádku a klikněte na „Zobrazit volič antény“ .



-011-

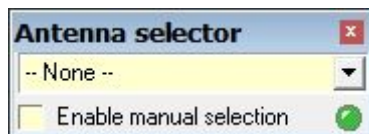
Klikněte na Nastavit sériový port a zadejte sériový port



-015-

## Ovládací panel pro výběr antény

Pokud zaškrtnete "Zobrazit ovládací panel voliče antény sériového portu", zobrazí se ovládací panel voliče antény.



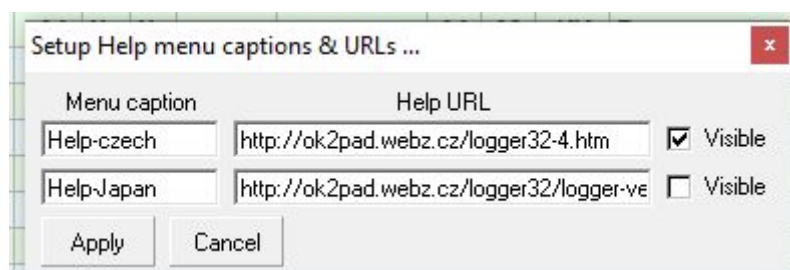
-016-

## 10. Soubor nápovědy pro verzi 4.0

- Můžete si přečíst původní anglickou online nápovědu ve vašem prohlížeči. Můžete také použít překladovou funkci svého prohlížeče a přeložit ji do svého vlastního jazyka.

- Kromě toho můžete určit libovolný soubor dokumentu atd. Pomocí adresy URL a odkazovat na něj.

V menu **Zobrazení** je nová položka **Setup help menu caption**, kde je možné definovat dvě možné varianty helpu a jejich URL adresy a jejich zobrazení v menu HELP.



Menu Help

